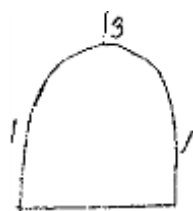


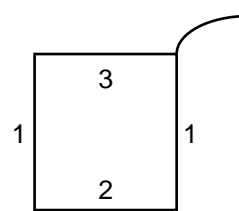
Vad jag vet har det aldrig förekommit i vårt land att någon burit bördor på huvudet eller på något sätt använt huvudet till hjälp vid bärandet av bördor.

Jag har sett en bärställning i Småland som användes då man skulle bära, hö, halm och dylikt, den kallades Buga¹. Den bestod av tvenne bågar gjorda av enkäppar och sammanbundna med vidjor se bilden.

1. träbåge cirka 1 meter hög
2. vidja cirka 75 centimeter lång
3. rep att lägga över axeln då man bär



sedd framifrån



sedd från sidan

Jag har aldrig sett någon bäranordning att bära barn i. Några säckar av läder eller skinn har jag inte sett, men av grov väv s.k. säckväv och då man skulle bära något i en säck förekom ofta att innehållet delades till ändarna i säcken, och den stryptes eller tvinnades samman på mitten och hängdes över ena axeln.

Korgar var flätade av vide eller något annat mjukt trädslag och de som vore avsedda att bäras på ryggen, vore gjorda flata på den sidan som var avsedd att vila mot ryggen men för övrigt rund.

Väskor som vore avsedda att bäras vid sidan med en rem över motsatta axeln var gjorda av läder och förekom mycket förr i tiden och förekommer ännu, jag skälv har en sådan kvar, men eljest är dessa ersatta med en numera så vanligt förekommande ryggsäck.

Bärok har förekommit så länge jag mins och förekommer ännu, jag skälv har ett sådant, se bilden sedd från flata sidan.

1. trä cirka en meter långt och väl urholkad för nacken och axlarna
2. rep med järnkrokar i ändarna att hänga bördorna i



Då man bär en stock eller dylikt på ena axeln har man ofta en käpp över andra axeln och under stocken bakom nacken för att därigenom fördela tyngden över båda axlarna.

Då bördan var så tung att en person ej orkade bära den, bars den av två personer på en stång, detta så väl vid större jaktbyte som vid andra tillfällen, då större bördor skulle bäras och ej kunde fördelas.

Klövjning känner jag inte till.

Ridning

Bönderna red sällan förr i tiden, dock förekom det på sommaren. Då hästarna skulle ut på bete red drängarna på bara hästryggen utan sadlar och ridpiskor, och någon gång kunde man få se en flicka på hästryggen även hon utan sadel.

¹ Kallas även höbåge

Släpor

Skjutmede har jag sett en i Småland för 60 år sedan. Den bestod av en stång cirka 3 meter lång och i ena ändan försedd med en med, och då den användes skulle den andra ändan vila mot axeln och meden skjutas på marken och på mitten av stången var en hake anbringad för att hänga bördan i, och under barmark kunde meden utbytas mot ett hjul.

Att släpa jaktbyte och självdöda djur på bara marken förekom sällan utan det användes en drög att släpa det på. Drögen består av två grova medar med tvärbankar över, och den användes att släpa sten och tyngre föremål på.

Plogsko har alltid funnits och finns ännu. Den är mycket enkel, en plankbit något tillspetsad i främre ändan och en järnhälla på översidan.

På harven finns ej släpmedar, den kan släpas om man vänder pinnarna uppåt, men en och annan tyngre sladd är försedd med släpmedar på övre sidan.

Vid avverkning av timmer har alltid förekommit, och förekommer ännu att man lunar timret, det vill säga att man släpar i hop timret i högar i skogen, för att sedan lastas på 2 kälkar för vidare transport till sågen. Vid denna s.k. luning användes ej någon kälke utan hästen är endast försedd med skakelrede och en kätting lägges om stockens ena ände och fastgöres vid skakelredet, och sedan får stocken släpa på marken fram till lunhögen. Men det förekommer i bergig och otillgänglig skogsmark att man får släpa timret långt innan man kan lasta det på 2 kälkar och då har man en kort kälke efter hästen, som ena ändan av stocken lägges på och fastgöres med en kätting och andra ändan får släpa på marken. Vid sådan släpning kan 2 a 3 stockar tagas på samma gång, dock att alla stockar lägges på kälken med den ena ändan.

Både par och enbetskälkar har förekommit före min tid. Fram- och bakkälke är sammankopplade med en kätting.

Att beskriva alla slädmodeller är nästan omöjligt. Dock kan jag meddela att på 1800 talet användes skaklar som var fästade med krokarna på slädmedarna, men numera äro skaklarna sammanbundna i nedre ändan med en tvärså och kallas drätt, vilken är fastjord i slädens främre del med järnkrokar.

Bönderna har alltid haft och har ännu en finare eller bättre släde som användes då man åker till kyrkan och till bjudningar, och en grövre som användes till kvarn- och mjölkkörning m.m. Den så kallade kappsläden fanns ej hos bönderna, den förekom endast å herrgårdarna och ansågs som en lyxsak. Mycket sällan köptes häst och släde tillsammans, dock kunde det hända att s.k. tattare sålde både häst och släde på samma gång.

Kärror och vagnar

Både 2- och 4-hjuliga fordon har funnits långt före min tid, och detta gäller både finare åkdon och grövre arbetsåkdon. Vid användande av 2-hjuliga kan endast en häst användas, då man däremot vid användande av 4-hjuliga vagnar kan använda en eller två hästar, vilket man behagar. Det förekom att på större herrgårdar vid finare tillställningar spände man 4 hästar för samma vagn, detta kallades att köra spann. Hur man transporterade mjölk och vatten, se ovan om bärok och skutmedel. Skulle någon större mängd vatten transporteras använde man en tunna på en kärra och kördes med häst. I min barndom förekom att hjulnaven var skodda med halvbössor², men numera användes endast helbössor jag har sett en vagn omkring 1870 där axlarna var gjorda av trä, men aldrig oskodda hjul.

² Hjulbössor = bussning, hylsformat foder, i hjulnavet, som tjänar som lagerskål för detta

Någon yrkesmässig hjullverkning fanns ej förr i tiden, dock fanns särskilda personer som kunde göra ändamålsenliga vagnar, dessa kallades vagnmakare.

Att beskriva de olika vagn typer med deras olika överrede anser jag vara allt för tidsödande. Som bromsinrättning använde man hjulsko (se ovan om plogsko), som ena hjulet fick stå på vid de större utförsbackarna.

Vi varje gård har under min tid funnits och finns ännu ett hus som kallas vagnlider och där såväl vagnar, kärror och övrig redskap förvaras under den tid det ej användas.

Stenås i Frösunda 18/2 1932

A.V. Carlsson